



MĚSTSKÝ ÚŘAD HORAŽĎOVICE

Mírové náměstí 1, 341 01 Horažďovice

Odbor životního prostředí

Naše č.j.: MH/01959/2023
Spisová značka: MH/17100/2022

Vyřizuje: Ing. Martin Škoda
Telefon: 371 430 548
E-mail: skoda@muhorazdovice.cz

Datum: 27.6.2023

NÁVRH OPATŘENÍ OBECNÉ POVAHY

Městský úřad Horažďovice, odbor životního prostředí, jako vodoprávní úřad příslušný podle § 106 zákona č. 254/2001 Sb., o vodách a o změně některých zákonů (vodní zákon), ve znění pozdějších předpisů, předkládá návrh opatření obecné povahy postupem podle ustanovení § 171 až 174 zákona č. 500/2004 Sb., správní řád, ve znění pozdějších předpisů (správní řád) a ustanovení § 30 odst. 1 vodního zákona a vyhlášky č. 137/1999 Sb., kterou se stanoví seznam vodárenských nádrží a zásady pro stanovení a změny ochranných pásem vodních zdrojů (dále jen „vyhláška 137/1999 Sb.“) na změnu ochranného pásma vodního zdroje – vrtu HJ 1 v k.ú. Krutěnice, který podalo

Město Nalžovské Hory, IČO 00255866, Stříbrné Hory č.p. 104, Nalžovské Hory, 341 01 Horažďovice

pro vodní zdroj

vrt HJ 1 na parcele č. 109/9 v k.ú. Krutěnice : Změna ochranného pásma vodního zdroje - vrtu HJ 1 Krutěnice, Nalžovské Hory.

údaje o místě:

kraj: Plzeňský
obec: Nalžovské Hory, Krutěnice
katastrální území: Krutěnice
pozemky: parc. č. 109/1 (trvalý travní porost), parc. č. 109/9 (trvalý travní porost) v katastrálním území Krutěnice

č.h.p.: 1-08-01-0980-0-00, Sedlečkovský potok
hydrogeologický rajón: 6310 Krystalinikum v povodí H. Vltavy a Úhlavy

přímé určení polohy záměru (JTSK): Ochranné pásmo I. stupně – dle geometrického plánu
X = 1119663.87, Y = 821268.10
X = 1119699.32, Y = 821249.57
X = 1119682.41, Y = 821303.55
X = 1119717.86, Y = 821285.02

Změna ochranného pásma I. stupně vrtu HJ 1, Krutěnice

- 1) Ruší se část výroku rozhodnutí Okresního národního výboru v Klatovech, ze dne 21. června 1985, sp. zn. VLHZ 673/35-85 Bu, pro PHO I. stupně,
..... Vrt - čtverec 40 x 40 m je oplocen. Pásma jsou vyznačena tabulkami,
- 2) A nahrazuje se textem
..... Vrt – čtverec 40 x 40 m není oplocen. Pásma jsou vyznačena tabulkami,

Odůvodnění:

Dne 12.12.2022 podal navrhovatel – Město Nalžovské Hory, IČ 00255866, návrh na změnu ochranného pásma vodního zdroje – vrtu HJ 1 v k.ú Krutěnice. Tímto dnem bylo zahájeno řízení o návrhu opatření obecné povahy.

Město Nalžovské Hory, jako oprávněný (dle § 30 vodního zákona), podalo návrh na základě práva odebírat vodu z vodního zdroje vrtu HJ 1 na pozemku č. 109/9 v k.ú Krutěnice. Vodoprávní úřad shledává závažným důvodem změny ochranného pásma vodního zdroje (dále OPVZ) nemožnost získání stavebního povolení pro stavbu nového oplocení I. OPVZ.

Vodní zdroj – vrt HJ 1 byl stavebně povolen v roce 1978 a má platná ochranná pásma vodního zdroje I. a II. stupně z roku 1985.

Změna spočívá ve skutečnosti, že I. OPVZ vrtu HJ 1 nebude oploceno. Vodní zákon pro ochranná pásma I. stupně požaduje, aby se jednalo o souvislé území a v § 30 odst. 3, písm. d) u zdrojů podzemní vody s minimální vzdáleností hranice jeho vymezení 10 m od odběrného zařízení. Ochranné pásmo I. stupně vrtu HJ 1 je souvislé území o rozměrech 40 x 40 m tvaru čtverce s vrtem HJ 1 uprostřed, což splňuje požadavky dané vodním zákonem. Povinnost oplocení ochranného pásma I. stupně ve vodním zákoně stanovena není. Ochranné pásmo I. stupně vrtu HJ 1 bude nadále v terénu označeno čtyřmi výstražnými tabulkami s textem „VODNÍ ZDROJ; OCHRANNÉ PÁSMO I. STUPNĚ; NEPOVOLANÝM VSTUP ZAKÁZÁN“ umístěnými na každé straně čtverce.

Přímou několikastupňovou ochranu vrtu HJ 1 zajišťují stavební úpravy popsané v písemném vyjádření osoby s odbornou způsobilostí Ing. Františka Matyáše, autorizovaného inženýra pro stavby vodního hospodářství a krajinného inženýrství k vrtu HJ 1 kde je uvedeno, že zhlaví vrtu je provedeno v souladu s ČSN 755115 „úprava zhlaví vrtané studny v záplavovém území“ tzn., že vnější plášť studny tvoří zeminový hutněný kuželový násyp do výšky cca 1,5 m nad upravený terén, utěsněný proti vnikání povrchové vody, manipulační komora vrtu je z betonu o půdorysných rozměrech cca 2 x 2 m, ve stropě komory je vodězdorný přístupový litinový poklop, zajištěný zámkem proti vstupu nepovolaných osob.

Vrt HJ 1 je dále zabezpečen ocelovou zárubnicí profilu 219 mm, převyšující okolní terén o 70 cm, která je do hloubky 3,50 m pod terén utěsněna jílem.

Vyhlášené ochranné pásmo I. stupně vrtu HJ 1 o rozměrech 40 x 40 m se nachází v k.ú. Krutěnice na pozemcích p.č. 109/9 vlastníka Města Nalžovské Hory a na pozemku č. 109/1 manželů Ing. Petra a Ing. Libuše Poskočilových, č.p. 9, 28601 Krchleby, kteří v roce 2012 nabyli pozemek č. 109/1 s již vybudovaným vrtem HJ 1 a vyhlášenými pásmy vodních zdrojů. Oba pozemky mají druh pozemku trvalý travní porost a spadají pod ochranu zemědělského půdního fondu s BPEJ 75011. Tato bonitovaná půdně ekologická jednotka (BPEJ) legislativně spadá dle vyhlášky o stanovení tříd ochrany č. 48/2011 Sb. do III. třídy ochrany zemědělského půdního fondu. Její aktuální základní cena podle vyhlášky k provedení zákona o oceňování majetku (oceňovací vyhlášky) č. 441/2013 Sb. je 4,04 Kč za m² a bodová výnosnost této půdy je na stupnici od 6 do 100 vyjádřena hodnotou 30. Jedná se o velmi málo produkční půdy, nevhodné pro zatravnění, zalesnění a ke stavbě nádrží (zdroj: www.cuzk).

Vodoprávní úřad MěÚ v Horažďovicích vydal Městu Nalžovské Hory rozhodnutí k odběru podzemních vod č.j. MH/06228/2019, ze dne 10.7.2019 v množství max. 8 000 m³/rok pro zásobování obyvatelstva sídla Ústaleč pitnou vodou. (§ 30 odst. 1 vodního zákona: K ochraně vydatnosti, jakosti a zdravotní nezávadnosti zdrojů podzemních nebo povrchových vod využívaných nebo využitelných pro zásobování pitnou vodou s průměrným odběrem více než 10 000 m³ za rok a zdrojů podzemní vody pro výrobu balené kojenecké vody nebo pramenité vody stanoví vodoprávní úřad ochranná pásma opatřením obecné povahy. Vyžadují-li to závažné okolnosti, může vodoprávní úřad stanovit ochranná pásma i pro vodní zdroje s nižší kapacitou, než je uvedeno v první větě. Vodoprávní úřad může ze závažných důvodů ochranné pásmo změnit, popřípadě je zrušit. Stanovení ochranných pásem je vždy veřejným zájmem).

Hydrogeologický průzkum v Ústaleči pro vrt HJ 1 provedl národní podnik Stavební geologie, Praha, v říjnu 1973, odpovědný pracovník Pg. Ivo Stočes. O hydrogeologickém průzkumu byla vypracována podrobná zpráva pod č. úkolu 57269-13 KH. Vrt HJ 1 byl do hloubky 5 m hlouben profilem 305 mm, od 5 do 17 m profilem 267 mm a dále až do konečné hloubky 29 m profilem 245 mm. Ocelová zárubnice profilu 219 mm, převyšující okolní terén o 70 cm, je perforována v hloubce 5,00 – 26,00 m. Do hloubky 3,50 m je vrt utěsněn jílem, od hl. 3,5 m do hl. 4,00 m je vrstva křemitého písku a dále až do dna je zárubnice obsypána kačirkem zrnitosti 6 – 13 mm. Čerpací zkoušky ověřily vydatnost 2,09 l/s při snížení hladiny na 12,52 m od okraje zárubnice.

Stavební povolení č.j. 238/78, ze dne 3.4.1978, vydal na vrt HJ 1 odbor VLHZ ONV Klatovy (citováno ve vyhodnocení akce Z). Kolaudační rozhodnutí odboru VLHZ ONV Klatovy bylo vydáno dne 24.11.1980, pod č.j. VLHZ 1860/80-235.

Ochranná pásma vodních zdrojů vodovodu Ústaleč byla vyhlášena rozhodnutím odboru VLHZ ONV Klatovy č.j. VLHZ673/34-85, ze dne 21.6.1985. Pro OPVZ I. a II. stupně pro vodní zdroje vodovodu Ústaleč, ve správě ZVaK Plzeň, podle předložené a projednané dokumentace. „Pro OPVZ byly stanoveny v souladu se směrnicí č. 51 o základních hygienických zásadách pro stanovení, vymezení a využívání ochranných pásem vodních zdrojů tyto podmínky: 1) OPVZ I. stupně – pramenní jímka č.1 čtverec o straně 23 x 23 m, jímka č.2 a 3 čtverec 50 x 50 m. Vrt – čtverec 40 x 40 m je oplocen. Pásma jsou vyznačena tabulkami, terén pásem vyrovnán, u vrtu provedeno vyčištění vodoteče. 2) OPVZ II. stupně – gravitační stanoviště v lese, vrt na louce, kde není prováděno intenzivní hospodaření. OPVZ I. a II. stupně pro vodní zdroj vodovodu Ústaleč v tomto rozsahu: Jímací území gravitačních zdrojů pro obec Ústaleč se nachází jihozápadně od středu obce ve vzdálenosti cca 1200 m, jímací území leží v nadmořské výšce 660 m na úbočí kopce Vidhošť 759 m.n.m. Vrtaná studna je vybudována jižněji od obce cca 600 m v blízkosti rybníka Drašovec.; Vzhledem k tomu, že návrh OPVZ byl zpracován a doložen ve smyslu příslušných předpisů a účastníci řízení souhlasí s jeho rozsahem, bylo rozhodnuto jak uvedeno“.

Oplocení vrtu HJ 1 bylo provedeno dle projektové dokumentace z roku 1978 ve tvaru šestiúhelníka. Oplocení se nacházelo na parcelách č. 109/9 a 109/1 v k.ú. Krutěnice. V současnosti je oplocení tvořeno betonovými sloupy a vjezdovou branou a to vše bez pletiva. Na parcele č.109/1 vlastníků Ing. Petra Poskočila a Ing. Libuše Poskočilové byly betonové sloupy oplocení odcizeny (zřetelně jsou vidět ještě na letecké mapě z roku 2018). Bez odcizených sloupů není možné původní oplocení udržovat.

Dne 10.5.2021 proběhlo na základě podnětu Města Nalžovské Hory místní šetření za účasti starosty Města Nalžovské Hory pana Ing. Hlaváče, spoluvlastníka pozemku p.č. 109/1 v k.ú. Krutěnice pana Ing. Petra Poskočila a zástupce provozovatele vodovodu společnosti AQUAŠUMAVA s.r.o. pana Ing. Kasalického. Byla zde dohodnuta poloha nového oplocení již vyhlášeného I. ochranného pásma vodního zdroje z roku 1985, a to tak, že dvě strany čtverce 40 x 40 m budou rovnoběžné se společnou hranicí pozemků 109/9 a 109/1 (stvrzeno podpisy všech zúčastněných na grafické situaci ochranného pásma).

Dne 26.5.2021 byla vodoprávním úřadem MěÚ Horažďovice provedena kontrola města Nalžovské Hory ve věci dodržování povinností spojených s ochranným pásmem vodního zdroje HJ 1, který je součástí vodovodu Ústaleč. O kontrole byl sepsán protokol č.j. MH/07698/2021.

Příkazem vodoprávního úřadu MěÚ Horažďovice ze dne 15.6.2021 pod č.j. MH/08638/2021 bylo městu Nalžovské Hory uloženo provést, po získání potřebných povolení k výstavbě, oplocení I. pásma ochrany vodního zdroje vrtu HJ 1 - tvaru čtverce o stranách 40 x 40 m, do 15.7.2022.

Město Nalžovské Hory v zastoupení společností Aquašumava s.r.o., IČ 64832911, doručilo dne 28.6.2022 vodoprávnímu úřadu zpracovanou projektovou dokumentaci na oplocení ochranného pásma vodního zdroje HJ 1 Krutěnice, včetně kladných stanovisek k akci. V dopise uvádí, že se jim opakovaně nepodařilo obdržet, pro stavební řízení důležité, souhlasné stanovisko se stavbou oplocení od vlastníků pozemku č. 109/1 v k.ú. Krutěnice Ing. Petra Poskočila a Ing. Libuše Poskočilové, č.p. 9, 28601 Krchleby, kteří požadují vypořádání majetkových vztahů, ale bez jejich konkretizace. (§ 30, odst. 11, vodního zákona: „*Za prokázané omezení užívání pozemků a staveb v ochranných pásmech vodních zdrojů náleží vlastníkům ... pozemků a staveb náhrada, kterou jsou povinni na jejich žádost poskytnout ... oprávnění (§ 8) k odběru vody z vodního zdroje Nedojde-li o poskytnutí náhrady k dohodě, rozhodne o jednorázové náhradě soud.*“.)

Návrh byl doložen doklady dle vyhlášky č. 137/1999 Sb., kterou se stanoví seznam vodárenských nádrží a zásady pro stanovení a změny ochranných pásem vodních zdrojů:

§ 2

Podklady pro rozhodnutí o stanovení či změně ochranných pásem zahrnují zejména

a) popisné a technické údaje o vodním zdroji a odběru vody z něho, s přihlédnutím k tomu, zda parametry surové vody užívané k úpravě na vodu pitnou odpovídají požadavkům vyplývajícím z příslušné technické normy, a jejich vývoji, povolení k odběru vody z tohoto vodního zdroje,

- zde se neřeší. Řešeno ve stavebním povolení vrtu HJ 1 č.j. 238/78, ze dne 3.4.1978 a v rozhodnutí k odběru podzemních vod č.j. MH/06228/2019, ze dne 10.7.2019.

b) charakteristiku území navrhovaných ochranných pásem ve vztahu k hydrologickému povodí nebo hydrogeologickému rajónu vodního zdroje zahrnující:

- 1. geomorfologické poměry,*
- 2. meteorologické a klimatické poměry,*
- 3. hydrografické a hydrologické poměry,*
- 4. pedologické poměry,*
- 5. geologické a hydrogeologické poměry,*
- 6. údaje o ochranných pásmech přírodních léčivých zdrojů, zvláště chráněných územích a ostatních územích chráněných podle zvláštních předpisů o ochraně přírody a krajiny, chráněných oblastí přirozené akumulace vod, chráněných ložiskových územích, ochranných pásmech vodních zdrojů, ochranných pásmech k ochraně vodohospodářských děl, například pozorovacích objektů podzemních vod a pramenů,*

- zde se neřeší. Rozsah stávajících platných ochranných pásem vodního zdroje se nemění.

c) analýzu rizik ohrožení vydatností, jakosti nebo zdravotní nezávadnosti vodního zdroje zahrnující údaje o:

- 1. ohrožení vodního zdroje vlivem přírodních poměrů,*
- 2. množství a jakosti podzemních a povrchových vod, které se nacházejí v blízkosti vodního zdroje a mohou ovlivnit jeho vydatnost, jakost nebo zdravotní nezávadnost,*
- 3. odběrech vody, nakládání s vodami včetně povolení k nakládání s vodami, které mohou ovlivnit přirozené hydrologické poměry vodního zdroje,*
- 4. charakteristice zástavby a hospodářského využívání území,*
- 5. bodových a plošných zdrojích znečištění a z nich vyplývající možnosti vlivů na jakost nebo zdravotní nezávadnost vodního zdroje, jakož i činnostech, které mohou ohrozit jeho vydatnost, jakost nebo zdravotní nezávadnost,*

- zde se neřeší. Řešeno ve stavebním povolení vrtu HJ 1 č.j. 238/78, ze dne 3.4.1978 a v rozhodnutí k odběru podzemních vod č.j. MH/06228/2019, ze dne 10.7.2019. Rozsah stávajících platných ochranných pásem vodního zdroje se nemění. Vrt HJ 1 je situován ve volné krajině bez přilehlé zástavby.

d) *návrh stanovení ochranných pásem a jeho zdůvodnění obsahující:*

1. *zákres a popis ochranných pásem na kopii katastrální mapy včetně návrhu jejich vyznačení v terénu,*

- rozsah a velikost ochranného pásma vodního zdroje vrtu HJ 1 zůstává stále stejná, tj. čtverec o stranách 40 x 40 m s vrtem uprostřed a bude nadále v terénu vyznačeno čtyřmi výstražnými tabulkami s textem „ VODNÍ ZDROJ; OCHRANNÉ PÁSMO I. STUPNĚ; NEPOVOLANÝM VSTUP ZAKÁZÁN“ umístěnými na každé straně čtverce.

2. *parcelní čísla a druh pozemků podle katastru nemovitostí pro území ochranných pásem včetně uvedení jejich vlastníků nebo osob s právem hospodaření podle zvláštních předpisů; v případě, že návrh stanovení ochranných pásem se týká pouze částí pozemků evidovaných v katastru nemovitostí jako parcely, i geometrický plán těchto pozemků pro vyznačení věcného břemene k části pozemku,*

Pozemek p.č. 109/9 vlastníka Města Nalžovské Hory, IČO 00255866, Stříbrné Hory č.p. 104, Nalžovské Hory, 341 01 Horažďovice

Pozemek p.č. 109/1 manželů Ing. Petra a Ing. Libuše Poskočilových, č.p. 9, 28601 Krchleby

Oba pozemky se nachází v k.ú. Krutěnice a jsou druhu pozemku trvalý travní porost

3. *návrh a zdůvodnění konkrétních ochranných opatření (technické úpravy, zákazy a omezení činností, omezení užívání nemovitostí) ve vztahu k jednotlivým nemovitostem,*

- v platném rozhodnutí o vyhlášení ochranných pásem č.j. VLHZ673/34-85, ze dne 21.6.1985 je uvedeno „ ...vrt na louce, kde není prováděno intenzivní hospodaření“.

4. *návrh ověřování účinnosti ochrany vodního zdroje ochrannými pásmy [monitoring jakosti vody a podobně.*

- monitoring jakosti odebírané vody sleduje Krajská hygienická stanice, které musí provozovatel vodovodu pravidelně předkládat rozborů pitné vody.

§ 6

(1) *Při rozhodování o stanovení nebo změně ochranných pásem vychází vodohospodářský orgán z návrhu, jehož součástí jsou podklady podle § 2, z vyhodnocení podmínek, které mohou ovlivnit vydatnost, jakost nebo zdravotní nezávadnost vodního zdroje, a z výsledků provedeného řízení.*

- vodoprávní úřad vycházel z vyjádření hydrogeologa k návrhu změny ochranného pásma vodního zdroje – vrtu HJ 1 nacházejícího se na hranicích pozemků p.č. 109/1 a 109/9 v k.ú. Krutěnice vypracované hydrogeologem panem RNDr. Josefem Krupařem, s odbornou způsobilostí v oboru hydrogeologie, geologické práce – sanace.

(2) *V řízení o stanovení či změně ochranných pásem vodohospodářský orgán posoudí činnosti, na které se vztahují zákazy podle § 19 odst. 4 zákona, vždy:*

a) *činnosti, při kterých dochází k výrobě, skladování či manipulaci s látkami ohrožujícími jakost nebo zdravotní nezávadnost vod a látkami vykazujícími toxické, karcinogenní, mutagenní nebo teratogenní vlastnosti, především s organohalogenovými, organofosforovými, organocínovými sloučeninami, rtuť a jejími sloučeninami, kadmíem a jeho sloučeninami, minerálními oleji a uhlovodíky, kyanidy, kovy a jejich sloučeninami, biocidy a jejich deriváty, statkovými hnojivy, látkami ovlivňujícími organoleptické vlastnosti vody, persistentními sloučeninami křemíku, neorganickými sloučeninami fosforu a elementárního fosforu, fluoridy, amoniakem a dusitany*

b) *zásahy, jimiž se narušuje půdní vrstva a zmenšuje mocnost krycích vrstev, zemní práce porušující půdní pokryv, používání trhavin, těžbu, hornickou činnost a provozování zařízení, která mohou ovlivnit režim zvodnělých vrstev.*

- výše uvedené činnosti a zásahy se v okolí vrtu HJ 1 neprovádějí.

(3) V rozhodnutí o stanovení nebo změně ochranných pásem vodohospodářský orgán vždy stanoví pro ochranné pásmo prvního, bude-li stanoveno též pro ochranné pásmo druhého stupně, podmínky k ochraně vydatnosti, jakosti nebo zdravotní nezávadnosti vodního zdroje, sledování účinnosti stanoveného způsobu ochrany vodního zdroje, provedení potřebných technických úprav v ochranných pásmech a po projednání s dotčenými orgány státní správy i činnosti, na které se vztahují zákazy a omezení užívání nemovitostí ve smyslu § 19 odst. 4 zákona.

- Podmínky k ochraně vodního zdroje jsou uvedeny v platném rozhodnutí o vyhlášení ochranných pásem č.j. VLHZ673/34-85, ze dne 21.6.1985, kde je uvedeno „ ...vrt na louce, kde není prováděno intenzivní hospodaření“.

- Pozemky č. 109/9 a 109/1 v k.ú. Krutěnice jsou druhu trvalý travní porost, který bude udržován, minimálně dvakrát ročně sečen a vzniklá organická hmota bude z prostoru I. OPVZ odstraňována. Případné náletové dřeviny budou průběžně mýceny a odklizeny.

Přílohy:

- vyjádření hydrogeologa k návrhu změny ochranného pásma vodního zdroje – vrtu HJ 1 nacházejícího se na hranicích pozemků p.č. 109/1 a 109/9 v k.ú. Krutěnice vypracované hydrogeologem panem RNDr. Josefem Krupařem, s odbornou způsobilostí v oboru hydrogeologie, geologické práce – sanace, Gekon s.r.o.

- „Změna ochranného pásma vodního zdroje – Krutěnice vrt na ppč. 109/9 v k.ú. Krutěnice“ zpracovaná Ing. Igorem Kasalickým, Aquašumava s.r.o.

- Stanovisko správce Povodí Vltavy

- fotografie stávajícího označení I. OPVZ vrtu HJ 1 v Krutěnicích

- koncept geometrického plánu

- podepsaný návrh situace pro vypracování GP

- snímky z KÚ na dotčené pozemky

Účastníci řízení podle ustanovení § 27 odst. 1 správního řádu

Město Nalžovské Hory, IDDS: hhubrtf

sídlo: Stříbrné Hory č.p. 104, Nalžovské Hory, 341 01 Horažďovice

ostatní účastníci vyvěšením na úřední desku a dálkovým přístupem

Toto oznámení obecné povahy musí být vyvěšeno po dobu 15 dnů na úřední desce Městského úřadu Horažďovice a příslušného obecního úřadu a zároveň musí být po stejnou dobu zveřejněné Městským úřadem Horažďovice způsobem umožňující dálkový přístup.

Za den vyvěšení se považuje den vyvěšení na úřední desce správního orgánu, který písemnost doručuje. Patnáctým dnem po vyvěšení se písemnost považuje za doručenu, byla-li splněna i podmínka zveřejnění způsobem umožňující dálkový přístup.

Úřední deska:

Vyvěšeno dne: Sejmuto dne:

.....
Razítko, podpis orgánu, který potvrzuje vyvěšení a sejmутí oznámení.

Dálkový přístup:

Zveřejněno dne: Sejmuto dne:

.....
Razítko, podpis orgánu, který potvrzuje zveřejnění a sejmутí oznámení.

Poučení účastníků:

K návrhu opatření obecné povahy může kdokoli, jehož práva, povinnosti nebo zájmy mohou být opatřením obecné povahy přímo dotčeny, uplatnit u správního orgánu písemné připomínky. Vlastníci nemovitostí, jejichž práva, povinnosti nebo zájmy související s výkonem vlastnického práva mohou být opatřením obecné povahy přímo dotčeny, nebo, určí-li tak správní orgán, i jiné osoby, jejichž oprávněné zájmy mohou být opatřením obecné povahy přímo dotčeny, mohou podat proti návrhu opatření obecné povahy písemné odůvodněné námitky ke správnímu orgánu ve lhůtě 30 dnů ode dne jeho zveřejnění. Zmeškání úkonu nelze prominout.

Ing. Martin Škoda
vedoucí odboru životního prostředí



GEKON, spol. s r.o. Politických vězňů 2147/36, 301 00 Plzeň

Zapsaný u Krajského soudu v Plzni, oddíl C, vložka 13663

e-mail: gekon@gekon-plzen.cz

tel: 377423722, 377421556, fax: 377429847

AQUAŠUMAVA s.r.o.

Chudení č.p.30, 340 02 Nýrsko

Vyřizuje: RNDr.Krupař V Plzni 9.12.2022

Věc: Vyjádření hydrogeologa k návrhu změny ochranného pásma vodního zdroje – vrtu HJ 1 nacházejícího se na hranicích pozemků p.č.109/1 a p.č.109/9 v k.ú. Krutěnice.

Hydrogeologický vrt HJ 1 byl realizován národním podnikem Stavební geologie, Praha. O hydrologickém průzkumu byla vypracována závěrečná zpráva (Stočes I., říjen 1973). Vrt HJ 1 byl do hloubky 5 m hlouben profilem 305 mm, od 5 do 17 m profilem 267 mm a dále až do konečné hloubky 29 m profilem 245 mm. Ocelová zárubnice profilu 219 mm je perforována v hloubkovém úseku 5,00 – 26,00 m. Do hloubky 3,50 m je vrt utěsněn jílem, od hl. 3,5 m do hl. 4,00 m je vrstva křemitého písku a dále až do konečné hloubky vrtu je zárubnice obsypána kačirkem frakce 6 – 13 mm. Čerpací zkoušky ověřily vydatnost 2,09 l/s při snížení hladiny na 12,52 m od okraje zárubnice.

Stávající OP I. stupně vodního zdroje HJ 1 v k.ú Krutěnice je vyhlášeno na základě rozhodnutí Okresního národního výboru v Klatovech, ze dne 21. června 1985, sp. zn. VLHZ 673/35-85 Bu. Rozsah OP I. stupně je stanoven v podobě oploceného čtverce o rozměrech 40 x 40 m opatřeného příslušnými tabulkami.

Změna vytýčení OP I. stupně spočívá v tom, že toto pásmo nebude oploceno a jeho vymezení v terénu bude upraveno tak, že dvě strany čtverce 40 x 40 m budou rovnoběžné se společnou hranicí pozemků p.č.109/9 a p.č.109/1 v k.ú Krutěnice. Upřesnění rozsahu OP I. stupně je provedeno pomocí geometrického plánu jehož souřadnice X,Y hraničních lomových bodů jsou následující:

X = 1119663.87, Y = 821268.10

X = 1119699.32, Y = 821249.57

X = 1119682.41, Y = 821303.55

X = 1119717.86, Y = 821285.02

Vodní zákon pro OP I. stupně požaduje, aby se jednalo o souvislé území a v § 30 odst. 3, písm. d) u zdrojů podzemní vody s minimální vzdáleností hranice jeho vymezení 10 m od odběrného zařízení. Navržené OP I. stupně vrtu HJ 1 je souvislé území o rozměrech 40 x 40 m tvaru čtverce s vrtem HJ 1 uprostřed, což splňuje požadavky dané vodním zákonem. Povinnost oplocení OP I. stupně ve vodním zákoně stanovena není.

Ochranné pásmo I. stupně vrtu HJ 1 doporučuji nadále v terénu vymežit pouze čtyřmi ocelovými sloupky osazenými na lomových bodech OP I. stupně a opatřených výstražnými

tabulkami s textem „VODNÍ ZDROJ; OCHRANNÉ PÁSMO I. STUPNĚ; NEPOVOLANÝM VSTUP ZAKÁZÁN“.

Po celkovém posouzení situace zastávám názor, že navržené ochranné pásmo I. stupně bude dostatečně chránit posuzovaný vodní zdroj. Kromě toho charakter území, hospodaření v něm a zastižené geologické prostředí jsou zárukou ochrany vydatnosti, jakosti a zdravotní nezávadnosti vodního zdroje HJ 1.

V takovémto případě umožňuje Vyhláška MŽP č. 137/1999 podle §4 odst. (3), nestanovovat ochranné pásmo II. stupně.

V rámci OP I. stupně vodního zdroje navrhuji dodržovat následující opatření:

- V OP I. stupně bude udržován stávající zatravněný terén, který bude minimálně dvakrát ročně sekán a vzniklá organická hmota bude z prostoru OP I. stupně odstraňována. Prostor OP I. stupně bude zároveň udržován s ohledem na možný spad listí a větví z okolních stromů. Případné náletové dřeviny budou průběžně mýceny a odklizeny. Tato opatření by měla přispět k udržení mikrobiologických ukazatelů čerpané podzemní vody.
- Do prostoru OP I. stupně vodního zdroje bude povolen vstup pouze osobám vlastníka vodovodu (pozemku), nebo osobám, provádějícím zde činnost ve prospěch vlastníka vodovodu, tj. kontrolu, údržbu, opravu nebo rekonstrukci vodohospodářských objektů a zařízení.
- V prostoru OP I. stupně vodního zdroje je zakázáno narušovat půdní kryt a provádět stavby, pokud tyto svojí činností nesouvisejí s provozem vodovodu nebo údržbou samotného OP.
- V prostoru OP I. stupně vodního zdroje je zakázána jakákoli manipulace s látkami ohrožujícími jakost nebo zdravotní nezávadnost vod, s výjimkou případných chemikálií používaných k zabezpečení vyhovující jakosti vody.
- V prostoru OP I. stupně vodního zdroje nelze aplikovat hnojiva a dále se nedoporučuje používat přípravky na ochranu rostlin.

V příloze je uvedena situace lokality 1 : 500.

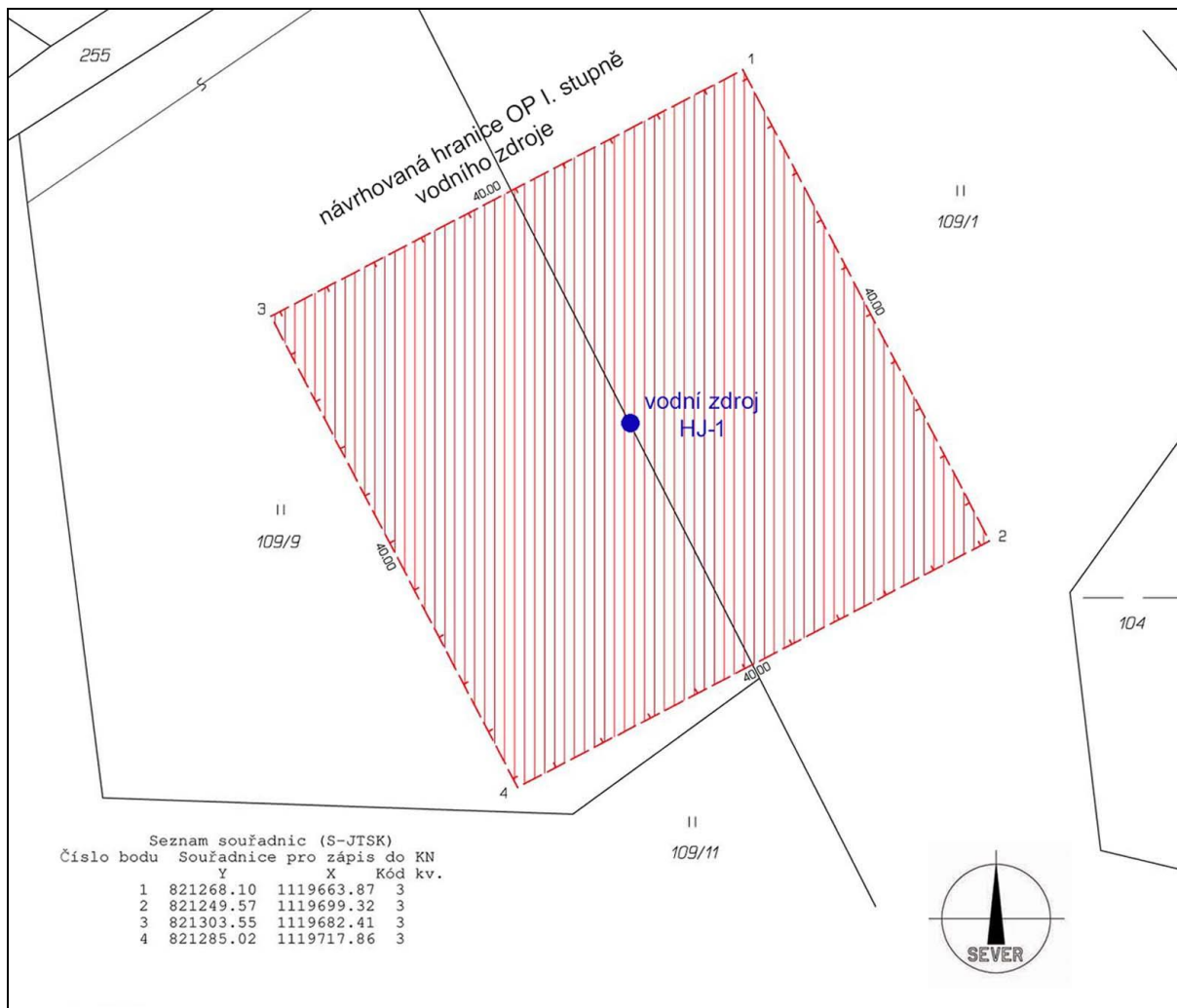
S pozdravem



RNDr. Josef Krupař
hydrogeolog

GERON
spol. s r. o.
Politických vězňů 36, 301 00 Plzeň
DIČ: CZ43870741
tel.: 377423722, 377421556, fax: 377429847

**PODROBNÁ SITUACE ZÁJMOVÉHO ÚZEMÍ
NAVRHOVANÉ UMÍSTĚNÍ OP I. STUPNĚ VODNÍHO ZDROJE
(Výřez z geometrického plánu 1 : 500)**



Změna ochranného pásma vodního zdroje - „Krutěnice vrt na ppč. 109/9 k.ú. Krutěnice“

Stavba vrtu byla zkolaudována kolaudačním rozhodnutím č.j. VLHZ 1860/80-235 ze dne 24.11.1980. Rozhodnutí bylo vydané bývalým Okresním národním výborem v Klatovech. Pásmo hygienické ochrany bylo vyhlášeno rozhodnutím bývalého ONV V Klatovech pod zn. VLHZ673/34 ze dne 21.6.1985. Tento podklad mění dílčí část uvedeného rozhodnutí. Pod bodem 1 je vyhlášeno PHO 1. stupně v následujícím rozsahu: pramenní jímka č. 1 čtverec o straně 35x35 m, jímka č. 2 a 3 čtverec 50x50 m. Vrt – čtverec 40x40 m je oplocen. Pásma jsou vyznačena tabulkami, terén pásem vyrovnám, u vrtu provedeno vyčištění vodoteče

Seznam dotčených pozemků:

p.p.č.	k.ú.	vlastník	adresa	Výměra (m ²)
109/9	Krutěnice	Město N.Hory	Stříbrné hory 104, 341 01 N.Hory	2457
109/1	Krutěnice	SJM Poskočil Petr Ing. A Poskočilová Libuše Ing.	č. p. 9, 286 01 Krchleby	4810

Je navrženo tento text změnit následujícím způsobem:

- Pramenní jímka č. 1, 2 a 3 zůstává beze změny tj.
- Vrt – navrhuje se text „**PHO o tvaru čtverce 40 x 40 m není oploceno. Pásmo je vyznačeno tabulkami.**“

PHO I. Stupně je vyznačeno čtyřmi tabulkami:

X: 1119663,87	Y: 821268,10
X: 1119699,32	Y: 821249,57
X: 1119682,41	Y: 821303,55
X: 1119717,86	Y: 821285,02

Ochranná pásma vodních zdrojů

Dle § 30 č.254/2001 Sb. O vodách a o změně některých zákonů (vodní zákon) -

(1) K ochraně vydatnosti, jakosti a zdravotní nezávadnosti zdrojů podzemních nebo povrchových vod využívaných nebo využitelných pro zásobování pitnou vodou s průměrným odběrem více než 10 000 m³ za rok stanoví vodoprávní úřad ochranná pásma. Vyžadují-li to závažné okolnosti, může vodoprávní úřad stanovit ochranná pásma i pro vodní zdroje s nižší kapacitou, než je uvedeno v první větě. Vodoprávní úřad může ze závažných důvodů své

rozhodnutí o stanovení ochranného pásma též změnit, popřípadě je zrušit. Stanovení ochranných pásem je vždy veřejným zájmem.

(2) Ochranná pásma se dělí na ochranná pásma I. stupně, která slouží k ochraně vodního zdroje v bezprostředním okolí jímacího nebo odběrného zařízení, a ochranná pásma II. stupně, která slouží k ochraně vodního zdroje v územích stanovených vodoprávním úřadem tak, aby nedocházelo k ohrožení jeho vydatnosti, jakosti nebo zdravotní nezávadnosti.

(3) Ochranné pásmo I. stupně stanoví vodoprávní úřad jako souvislé území a) u vodárenských nádrží a u dalších nádrží určených výhradně pro zásobování pitnou vodou minimálně pro celou plochu hladiny nádrže při maximálním vzduťu, b) u ostatních nádrží s vodárenským využitím než uvedených pod písmenem a) s minimální vzdáleností hranice jeho vymezení na hladině nádrže 100 m od odběrného zařízení, c) u vodních toků 1. s jezovým vzduťem na břehu odběru minimálně v délce 200 m nad místem odběru proti proudu, po proudu do vzdálenosti 100 m nebo k hraně vzdouvacího objektu a šířce ochranného pásma 15 m, ve vodním toku zahrnuje minimálně jednu polovinu jeho šířky v místě odběru, 2. bez jezového vzduťu na břehu odběru minimálně v délce 200 m nad místem odběru proti proudu, po proudu do vzdálenosti 50 m od místa odběru a šířce ochranného pásma 15 m, ve vodním toku zahrnuje minimálně jednu třetinu jeho šířky v místě odběru, d) u zdrojů podzemní vody s minimální vzdáleností hranice jeho vymezení 10 m od odběrného zařízení, e) v ostatních případech individuálně.

(4) Vodoprávní úřad může stanovit v odůvodněných případech ochranné pásmo I. stupně v rozsahu menším, než je uveden v odstavci 3 písm. a) až d).

(5) Ochranné pásmo II. stupně se stanoví vně ochranného pásma I. stupně; může být tvořeno jedním souvislým nebo více od sebe oddělenými územími v rámci hydrologického povodí nebo hydrogeologického rajonu. Vodoprávní úřad může ochranné pásmo II. stupně, je-li to účelné, stanovovat postupně po jednotlivých územích.

(6) Ochranná pásma stanoví vodoprávní úřad na návrh nebo z vlastního podnětu. Nepodají-li návrh na jejich stanovení ti, kteří mají právo vodu z vodního zdroje odebírat, popřípadě ti, kteří o povolení k takovému odběru žádají, u vodárenských nádrží pak ti, kteří vlastní vodní díla sloužící ke vzdouvání vody v takových nádržích nebo jsou jejich stavebníky, může jim předloženi tohoto návrhu s potřebnými podklady vodoprávní úřad uložit. Za vodárenské nádrže podle předchozí věty se považují nádrže uvedené v seznamu podle odstavce 11.

(7) Odpadne-li důvod ochrany, vodoprávní úřad z vlastního podnětu nebo na návrh rozhodne o zrušení ochranného pásma.

(8) V rozhodnutí o zřízení nebo změně ochranného pásma vodního zdroje vodoprávní úřad po projednání s dotčenými orgány státní správy stanoví, které činnosti poškozující nebo ohrožující vydatnost, jakost nebo zdravotní nezávadnost vodního zdroje nelze v tomto pásmu provádět, jaká technická opatření je třeba v ochranném pásmu provést, popřípadě způsob a dobu omezení užívání pozemků a staveb v tomto pásmu ležících.

(9) Za prokázané omezení užívání pozemků a staveb v ochranných pásmech vodních zdrojů náleží vlastníkům těchto pozemků a staveb náhrada, kterou jsou povinni na jejich žádost poskytnout v případě vodárenských nádrží vlastníci vodních děl umožňujících v nich vzdouvání vody, v ostatních případech oprávnění (§ 8) k odběru vody z vodního zdroje; je-li jich více, poměrně podle povoleného množství odebírané vody. Nedojde-li o poskytnutí náhrady k dohodě, rozhodne o jednorázové náhradě soud.

(10) Náklady spojené s technickými úpravami v ochranných pásmech vodních zdrojů uloženými vodoprávním úřadem k ochraně vydatnosti, jakosti a zdravotní nezávadnosti nesou ti, kteří jsou oprávněni vodu z těchto vodních zdrojů odebírat, popřípadě o povolení k jejímu odběru žádají, u vodárenských nádrží pak vlastníci nebo stavebníci vodních děl sloužících ke vzdouvání vody.

(11) Ministerstvo životního prostředí vyhláškou stanoví seznam vodárenských nádrží a zásady pro stanovení a změny ochranných pásem vodních zdrojů.

Ochranné pásmo vodního zdroje bude označeno výstražnými cedulemi s textem:



Zpracoval Ing. Igor Kasalický, AQUAŠUMAVA s.r.o.



Chudenín 30
540 28 Nýrsko
IČ: 04852911
DIČ: CZ04852911



Povodí Vltavy, státní podnik
závod Horní Vltava
Litvínovická 5
370 01 České Budějovice

TEL.: 387 683 103
FAX: 387 203 620

BANKOVNÍ SPOJENÍ:
UniCredit Bank
Czech Republic and Slovakia, a.s.
č.ú.: 3000311064/2700

Aquašumava s.r.o.
Palackého 898
340 22 Nýrsko

VÁŠ DOPIS ZNAČKY/ ZE DNE
119/2023 / 6.4. 2023

NAŠE ZNAČKA
PVL-26893/2023/140

VYŘIZUJE/ LINKA
I. Jindrová

DATUM
18.4. 2023

k.ú. Krutěnice, okres Klatovy, kraj Plzeňský, č.h.p. 1-08-01-0980-0-00, HGR 6310, VÚ 63101,
"Změna ochranného pásma vodního zdroje - vrt HJ1 na p.č. 109/1 a p.č. 109/9 k.ú. Krutěnice"
- stanovisko správce povodí a vyjádření správce toku

Dopisem ze dne 6.4.2023 jste nám předložili ke stanovisku správce povodí Změna ochranného pásma vodního zdroje - vrt HJ1 na p.č. 109/1 a p.č. 109/9 k.ú. Krutěnice. Žadatelem je Město Nalžovské Hory, Nalžovské Hory 104/I v zastoupení f. Aquašumava s.r.o., Chudenín 30, Nýrsko. Hydrogeologické vyjádření k návrhu změny ochranného pásma vodního zdroje HJ-1 vypracoval RNDr. Josef Krupař – odborná způsobilost v hydrogeologii č. 1405/2001, GEKON s.r.o., Politických vězňů 2147/36, Plzeň – 12/2022.

Jako posilující zdroj vody pro zásobování sídla Ústaleč je na p.č. 109/9 k.ú. Krutěnice situován vrt HJ1. Na odběr podzemní vody z tohoto vrtu bylo vydáno rozhodnutí MěÚ Horažďovice č.j. MH/06228/2019 ze dne 10.7.2019 a povolen odběr podzemní vody v množství \varnothing 0,3 l/s, max. 1,0 l/s, max. 1000 m³/měs., 8 000 m³/rok. Platností povolení je do 31.1.2039.

Stávající ochranné pásmo I. stupně je stanoveno rozhodnutím ONV Klatovy ze dne 21.6.1985, č.j. 673/35/85 Bu, rozsah ochranného pásma je stanoven ve tvaru oploceného čtverce o rozměrech 40 x 40 m. Změna vytýčení ochranného pásma I. stupně spočívá v tom, že pásmo nebude oploceno a jeho vymezení v terénu bude upraveno tak, že dvě strany čtverce 40 x 40 m budou rovnoběžné se společnou hranicí pozemků p.č. 109/9 a p.č. 109/1 k.ú. Krutěnice. Na hranici OP I. stupně se nachází drobné vodní toku ve správě Povodí Vltavy, státní podnik : Sedlčanský potok IDVT 10279137 a bezejmenný tok IDVT 10240833.

Uvedený záměr se nachází v útvaru podzemních vod 63101 – Krystalinikum v povodí Horní Vltavy a Úhlavy, hydrogeologický rajón 6310 – Krystalinikum v povodí Horní Vltavy a Úhlavy.

Na základě ustanovení § 54 odst. 4 zákona č. 254/2001 Sb. o vodách a o změně některých zákonů (vodní zákon), ve znění pozdějších předpisů a vyhlášky Ministerstva zemědělství č. 183/2018 Sb., o náležitostech rozhodnutí a dalších opatření vodoprávního úřadu a o dokladech předkládaných vodoprávnímu úřadu, vydává organizace Povodí Vltavy, státní podnik, jako



příslušný správce povodí v dílčím povodí Horní Vltavy k předložené projektové dokumentaci následující

s t a n o v i s k o :

Z hlediska zájmů daných platným Národním plánem povodí Labe, Plánem dílčího povodí Horní Vltavy dle ustanovení § 24 až § 26 vodního zákona **je uvedený záměr možný**, protože lze předpokládat, že záměrem nedojde ke zhoršení chemického stavu a ekologického stavu dotčeného vodního útvaru povrchových vod a chemického stavu a kvantitativního stavu útvaru podzemních vod, a že nebude znemožněno dosazení jejich dobrého stavu. Toto hodnocení vychází z posouzení souladu daného záměru s výše uvedenými platnými dokumenty.

Z hlediska dalších zájmů daných vodním zákonem lze konstatovat, že předložený záměr není v rozporu s chráněnými zájmy danými tímto zákonem a se změnou ochranného pásma souhlasíme bez připomínek.

Toto stanovisko správce povodí platí dva roky ode dne jeho vydání.



Ing. Vladimír Rohlík
vedoucí střediska PPV

Příloha

Předložené podklady

Na vědomí

Spis



VODNÍ ZDROJ

OCHRANNÉ PÁSMO 1. STUPNĚ

NEPOVOLANÝM VSTUP ZAKÁZÁN

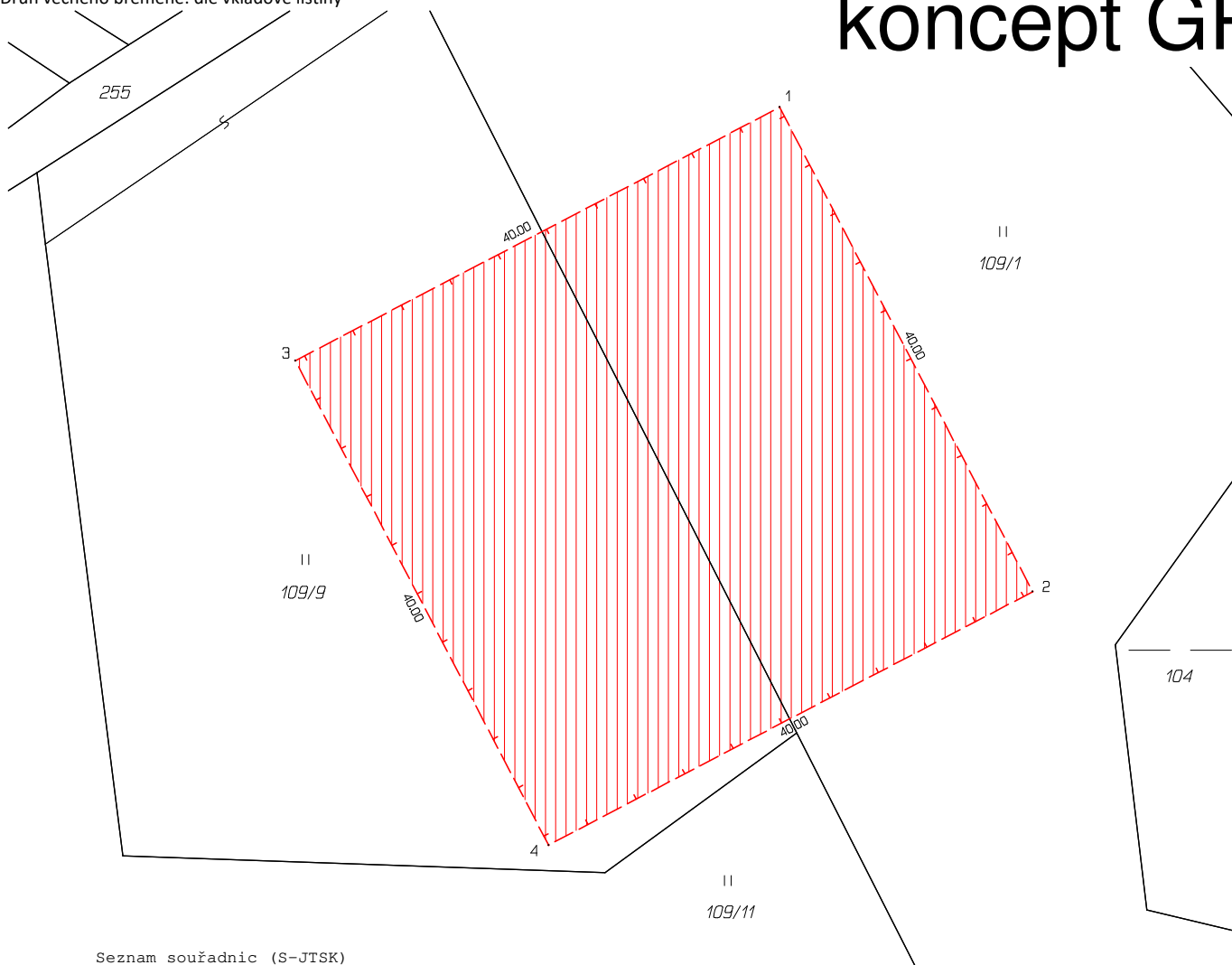
VÝKAZ DOSAVADNÍHO A NOVÉHO STAVU ÚDAJŮ KATASTRU NEMOVITOSTÍ

Dosavadní stav			Nový stav												
Označení pozemku parc. číslem	Výměra parcely		Označení pozemku parc. číslem	Výměra parcely		Druh pozemku	Typ stavby	Způsob využití	Způsob využití	Způsob určení výměr	Porovnání se stavem evidence právních vztahů				
	ha	m ²		ha	m ²						Díl přechází z pozemku označeného v katastru nemovitostí	dřívější poz. evidenci	Číslo listu vlastnictví	Výměra dílu	
109/1											109/1	198			
109/9											109/9	1			

Oprávněný: dle vkladové listiny

Druh věcného břemene: dle vkladové listiny

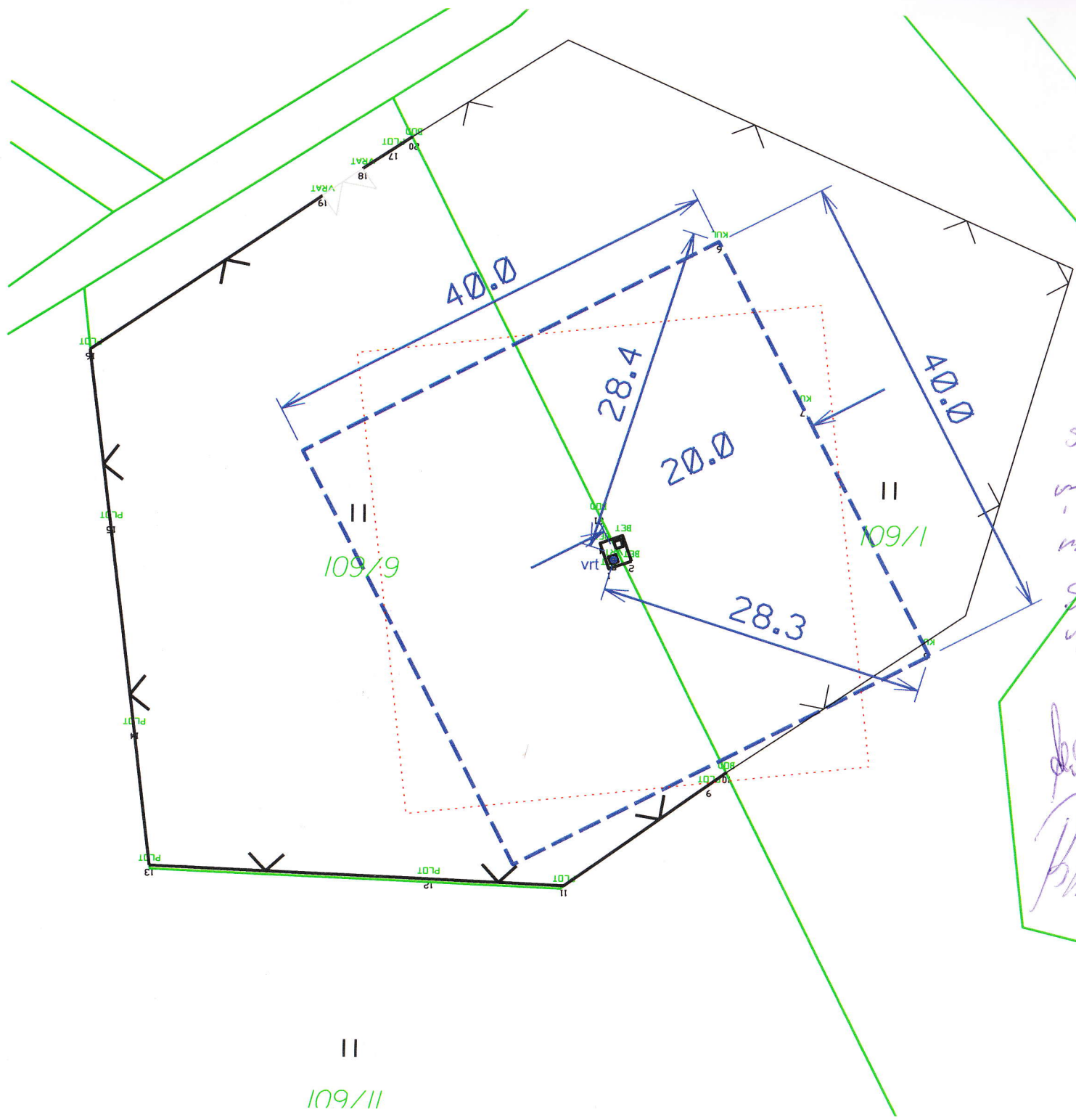
koncept GP



Seznam souřadnic (S-JTSK)

Číslo bodu	Souřadnice pro zápis do KN		Kód kv.
	Y	X	
1	821268.10	1119663.87	3
2	821249.57	1119699.32	3
3	821303.55	1119682.41	3
4	821285.02	1119717.86	3

GEOMETRICKÝ PLÁN pro vymezení rozsahu věcného břemene k části pozemku	Geometrický plán ověřil úředně oprávněný zeměměřický inženýr:	Stejnopis ověřil úředně oprávněný zeměměřický inženýr:
	Jméno, příjmení: Ing. Martin Kmínek	Jméno, příjmení:
	Číslo položky seznamu úředně oprávněných zeměměřických inženýrů: 2564/11	Číslo položky seznamu úředně oprávněných zeměměřických inženýrů:
	Dne: Číslo:	Dne: Číslo:
Náležitosti a přesnosti odpovídá právním předpisům.	Tento stejnopis odpovídá geometrickému plánu v elektronické podobě uloženému v dokumentaci katastrálního úřadu.	
Vyhotovitel: GEODÉZIE CB s.r.o. K. Lávičky 1062/13 370 07 České Budějovice	Katastrální úřad souhlasí s očíslováním parcel.	
Číslo plánu: 156/2021	Ověření stejnopisu geometrického plánu v listinné podobě.	
Okres: Klatovy		
Obec: Nalžovské Hory		
Kat. území: Krutěnice		
Mapový list: DKM		
Dosavadním vlastníkům pozemků byla poskytnuta možnost seznámit se v terénu s průběhem navrhovaných nových hranic, které byly označeny předepsaným způsobem:		



11
71/18

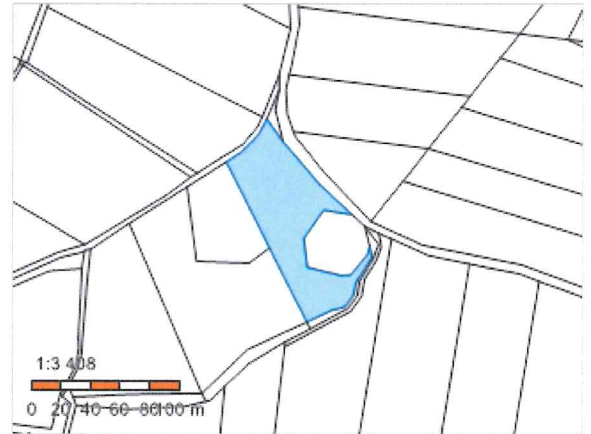
strany se dohodl na
výtce PHO dle fotok
načrtu. Bude proveden
projekt na osáček
výtce. 10.5.2021

104
P. M. L.
[Signature]

11
109/11

Informace o pozemku

Parcelní číslo:	109/1
Obec:	Nalžovské Hory [556751]
Katastrální území:	Krutěnice [774804]
Číslo LV:	198
Výměra [m ²]:	4810
Typ parcely:	Parcela katastru nemovitostí
Mapový list:	KMD
Určení výměry:	Graficky nebo v digitalizované mapě
Druh pozemku:	trvalý travní porost



Vlastníci, jiní oprávnění

Vlastnické právo	Podíl
SJM Poskočil Petr Ing. a Poskočilová Libuše Ing., č. p. 9, 28601 Krchleby	

Způsob ochrany nemovitosti

Název
zemědělský půdní fond

Seznam BPEJ

BPEJ	Výměra
75011	4810

Omezení vlastnického práva

Nejsou evidována žádná omezení.

Jiné zápisy

Nejsou evidovány žádné jiné zápisy.

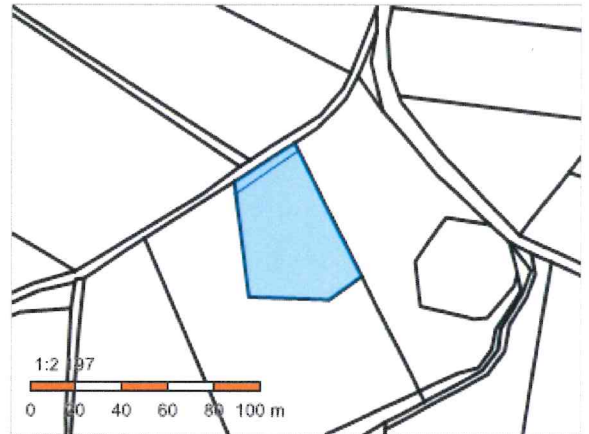
📌 Řízení, v rámci kterých byl k nemovitosti zapsán cenový údaj

Nemovitost je v územním obvodu, kde státní správu katastru nemovitostí ČR vykonává [Katastrální úřad pro Plzeňský kraj, Katastrální pracoviště Klatovy](#)

Zobrazené údaje mají informativní charakter. Platnost dat k 06.12.2022 10:00.

Informace o pozemku

Parcelní číslo:	109/9
Obec:	Nalžovské Hory [556751]
Katastrální území:	Krutěnice [774804]
Číslo LV:	1
Výměra [m ²]:	2457
Typ parcely:	Parcela katastru nemovitostí
Mapový list:	KMD
Určení výměry:	Graficky nebo v digitalizované mapě
Druh pozemku:	trvalý travní porost



Vlastníci, jiní oprávnění

Vlastnické právo	Podíl
Město Nalžovské Hory, Stříbrné Hory 104, 34101 Nalžovské Hory	

Způsob ochrany nemovitosti

Název
zemědělský půdní fond

Seznam BPEJ

BPEJ	Výměra
75011	2457

Omezení vlastnického práva

Nejsou evidována žádná omezení.

Jiné zápisy

Nejsou evidovány žádné jiné zápisy.

📌 Řízení, v rámci kterých byl k nemovitosti zapsán cenový údaj

Nemovitost je v územním obvodu, kde státní správu katastru nemovitostí ČR vykonává [Katastrální úřad pro Plzeňský kraj, Katastrální pracoviště Klatovy](#)

Zobrazené údaje mají informativní charakter. Platnost dat k 06.12.2022 10:00.